

Celrà

Revista municipal de Quart

Nº 109 — Març 2021

Jordi i Montse – Wikiloc

04	Carta de l'alcalde Feina feta	06
10	Postals del món Objectes de terrissa	14
16	Entrevista: Montse i Jordi Pinzellades històriques	21
22	Entorn natural Arxiu històric	26
28	Coneix les Gavarres Viu a Quart	32
36	Educació Entitats	38
46	Contes engrunats Salut	48

Carta de l'alcalde

Carles Gutierrez Medina

Benvolguts,

Hem entrat a l'any 2021, i tots esperem que aquest any sigui millor que el que acabem de deixar enrere. En qualsevol cas, els meus bons desitjos hi son i us els transmeto de tot cor.

Confiam en les autoritats sanitàries i en les notícies positives pel que fa a l'eficàcia de la vacunació, que és un raig d'esperança. El virus no desapareixerà, però sí que podem reduir la seva incidència i l'extensió de la malaltia. Això serà a poc a poc i progressivament, i per això cal que seguim complint amb totes les mesures sanitàries i de protecció obligatòries i les que se'ns recomanen. En bé de tots. Des d'aquí també vull donar un missatge d'ànims i de suport a tots aquells veïns i veïnes que han patit o pateixen la malaltia, i sobretot una abraçada sincera a aquelles persones que malauradament han perdut un familiar o persona estimada. És la cara més fosca de la pandèmia.

Des de l'Ajuntament mantenim les nostres obligacions, i seguim treballant, malgrat els condicionants i les limitades possibilitats que disposem, per poder alleugerir les males conseqüències d'aquesta situació sanitària i econòmica tan perjudicial per a tothom. L'acció de govern s'ha vist alterada i fins i tot reorientada, però seguim endavant amb els plans i projectes previstos, fins on sigui possible.

Finalment vam poder celebrar, amb modificacions i moltes precaucions, la Cavalcada de Reis i dur a terme algunes activitats nadalenques. Vull agrair a totes les persones que la van fer possible, i que amb el seu esforç i generositat van portar una mica d'alegria als nens i nenes del municipi. També vull agrair, en un altre aspecte i en relació amb les eleccions autonòmiques que acabem de celebrar, la participació desinteressada de

totes aquelles persones que els va tocar exercir alguna responsabilitat a Quart i a Palol, i a tots els votants. Sense el seu treball i civisme, fet aquesta vegada en circumstàncies molt complicades, no hauríem aconseguit la normalitat d'un país democràtic.

Pel que fa a projectes municipals, us puc avançar que aviat tindrem instal·lades les diferents càmeres de vigilància per millorar la seguretat del municipi. Una reivindicació molt esperada. També completarem els treballs d'acondicionament de les voreres de Palol, fent-les més segures i millorant-ne la imatge, i estem estudiant la instal·lació d'enllumenat al tram que va del polígon industrial al carril bici. També hem fet reformes a l'edifici de l'ajuntament, concretament a les dependències de l'àrea d'urbanisme, aprofitant molt més l'espai, guanyant amplitud i modernitzant totes les instal·lacions. Això facilitarà el treball dels tècnics i podrem oferir un millor servei a tots els veïns i veïnes del municipi. Altres actuacions en marxa són la instal·lació d'aparells d'alarma a l'escola 9d4t i l'estudi de mobilitat dels diferents nuclis de població. El municipi creix i es fa necessari regular de manera ordenada i racional tot el que fa referència als aspectes de trànsit i circulació.

Hem dut a terme un treball de participació ciutadana, a través d'enquestes participatives, als veïns i veïnes del carrer Orient, sobre la possibilitat de substituir un parc infantil per un pàrquing per a vehicles. Se'ns va demanar aquesta opció i hem cregut oportú donar veu i conèixer l'opinió de les persones més directament afectades. En aquest cas, els veïns d'aquest carrer. Quan tinguem tots els resultats i la valoració corresponent us ho farem saber, juntament amb les accions empreses.

Tanmateix informar-vos que hem començat els tràmits per elaborar una aplicació municipal que permeti la interacció entre tots els veïns i veïnes, així com facilitar la comunicació amb l'Ajuntament. Serà una aplicació, tal com veureu, que incorporarà l'opció de fer enquestes de participació ciutadana, entre d'altres.

Respecte als parcs infantils, dir-vos que hem començat a treballar en un pla de millora per a la remodelació de tots ells. Creiem que és fonamental que estiguin en molt bones condicions de neteja i seguretat, i que disposin dels elements necessaris per fer-los funcionals i atractius.

I per ara, res més. Com sempre, a la vostra disposició.

Salut i cuideu-vos!

Una salutació ben cordial.

Carles Gutiérrez Medina

L'Alcalde



Feina feta

Acció social, Cooperació i igualtat

Sílvia Vidal

Joventut i Comunicació

Samuel Lado

Festes, Educació i Esports

Vanesa Larramendy

Promoció econòmica, Transparència i Identitat Cultural

Jordi Batlle

Diuen que ens trobem en l'era de la transformació i de la reinvençió, que els canvis es produeixen quan hi ha una necessitat que els provoca i que això s'ha d'interpretar com a una oportunitat d'apenentatge.

El context de pandèmia ens ha obligat a adaptar-nos a nous formats, hem hagut de renunciar a moltes activitats presencials i recórrer als mitjans telemàtics. Per posar un exemple el taller que estava previst per commemorar el 25N Dia Internacional contra la violència envers les dones, es va haver de reconvertir a xerrada on-line, que ens va oferir la Sònia Méndez sobre *Apodrament de la Dona: La càrrega mental femenina i la gestió de les emocions*. De la mateixa forma que la lectura del manifest institucional que es va gravar en vídeo i es va penjar a la pàgina web de l'Ajuntament.

Aprofito per agrair a l'associació *Amb Ulls de Dona* la seva participació en l'organització de la xerrada.

En aquesta mateixa línia al mes de desembre l'Ajuntament de Quart s'ha adherit a la campanya de sensibilització de l'ICD "Diposita aquí el teu masclisme", consistent en unes enganxines que s'han col·locat en algunes papereres del municipi, amb aquest missatge.

I com a novetat destacar que des de principis d'any tenim nou educador social, amb el que hem començat a treballar la moció presentada per ERC i la CUP, que es va aprovar per unanimitat en el Ple que es va celebrar el dia 18 de gener, de suport a menors víctimes d'abusos sexuals.

En primer terme, respecte a l'àrea de joventut informar-vos que, en la mesura del possible i de les circumstàncies que marqui la pandèmia, aquest any realitzarem, de nou, els cursos de pre-monitor/a, monitor/a i director/a. Per més informació podeu consultar amb la tècnica de joventut o al correu zonajove@quart.cat.

Paral·lelament seguim amb les ajudes a la mobilitat, que consisteixen en la subvenció de les targetes T-10 per aquells joves d'entre 16 i 18 anys. No obstant això, i davant de l'impacte del programa, estem estudiant ampliar la línia de les ajudes a un rang d'edat superior. Aquest any, el programa de brigada jove continuarà. Sigueu coneixedors, també del servei que disposem d'ocupació juvenil, que ajuda i forma als i les joves en habilitats bàsiques com elaborar un curriculum vitae, com buscar feina, etc.

Pel que fa a l'àrea de comunicació, anunciar que seguim treballant en la nova pàgina web de l'Ajuntament, ja que hem tingut problemes tècnics inesperats. Esperem que ben aviat es pugui posar en funcionament. Tanmateix destacar el desenvolupament d'una nova aplicació municipal que permetrà una major interacció entre els veïns i veïnes i l'ajuntament. Respecte a la revista municipal, agrair, com sempre, a tothom qui participa i convidar a totes aquelles persones que estiguin interessades a fer-ho a través de la següent adreça de correu electrònic: elcelre@quart.cat.

En primer lloc, l'equip de govern i, en especial, des de la regidoria de Festes, volem donar les gràcies a totes les persones voluntàries que han ajudat a Ses Majestats els Reis d'Orient a fer possible l'arribada de l'alegria i la festivitat a totes les llars del municipi. Des d'aquí, us fem arribar les gratificacions de moltes famílies. Gràcies!

Des de la regidora d'Esport s'ha prioritzat la pràctica de l'esport segur, i per tant, s'ha augmentat la comunicació i la coordinació amb les entitats esportives des de que va començar la temporada. Aquesta comissió es reuneix telemàticament els divendres al vespre per posar-nos al dia de les normatives i de com afecta en les reserves dels espais. També s'aprofita per traslladar dubtes, com estan els jugadors i jugadores, entre altres temes d'interès.

La regidoria d'Esports forma part de la Taula Comarcal d'Esports, coordinat pel Consell Comarcal. És un espai de consulta, debat, interpretació i presa de decisions de les normatives de seguretat contra la pandèmia en la pràctica de l'esport. Les conclusions es traslladen a la comissió d'esports de Quart per tal d'estar al dia de les restriccions.

Afegir que el Ple de 18 de gener l'Ajuntament va fer una moció per donar suport a la proposta presentada per la Unió Federacions Esportives de Catalunya per reconèixer l'esport com a servei essencial.

Finalment, el febrer, s'ha contractat l'empresa *Itik consultoria esport i lleure S.L.* per tal de fer un estudi per així elaborar una proposta metodològica i criteris per a la distribució dels espais esportius municipals. L'anàlisi comptarà amb la participació de les entitats esportives a través de reunions virtuals i enquestes.

Aquest 2020 que deixem enrere ha estat un any ple d'obstacles i incerteses que ha fet ajornar o fer enrere alguns projectes molt importants, com són el monogràfic *La terra i la dona* i la activitat en el nostre Museu. Tenim molt clar que és un fet temporal i que la situació viscuda ens ha fet reflexionar sobre com podem fer-ho millor: el nostre Museu tornarà integrat en un espai multidisciplinari on l'eix central serà el desenvolupament local del nostre municipi i el monogràfic *La terra i la dona* tornarà, quan la situació ho permeti, al lloc que mai hauria hagut de deixar.

Dit això, aquest any 2020 ens deixa la recompensa d'haver fet possible moltes coses com són: crear la imatge identitària *Quart, terra que inspira*, promoure la campanya de comerç local *Amb el nostre comerç, ara més*, portar a terme el projecte *Creixem* de formació per al comerç i empreses locals del nostre municipi, i haver aconseguit que 40 persones hagin aconseguit un contracte de treball a conseqüència dels esforços dedicats a les nostres polítiques actives d'ocupació.

Entitats
Arnau Benac

Primer de tot voldria donar les gràcies a tots els treballadors de l'ajuntament que van fer possibles les votacions del passat 14 i també a totes les persones que van ser part de les meses.

Ara mateix ens trobem en una situació delicada en general i, per tant, el teixit associatiu del nostre municipi no n'és l'excepció. Sabem que les entitats del nostre municipi no estan passant per un bon moment i per això vull que posar-me a disposició de qualsevol problemàtica, dubte, consulta o proposta que puguin tenir per poder-les ajudar en tot allò que necessitin actualment.

Hisenda
Narcís Mas

Com a regidor d'hisenda he tingut sempre molt clar quina és la meva funció en l'ajuntament, que bàsicament es basa en el control dels ingressos i de les despeses.

Com bé sabeu, en els darrers anys, aquest Ajuntament no ha pujat cap impost directe, com l'I.B.I.U. o la taxa d'escombraries, entre d'altres. Per tant, he intensificat les tasques de control i auditoria, ja que hem vist que hi ha moltes famílies i empreses que no paguen les taxes. Un cop auditades i donades d'alta en el Xaloc, l'Ajuntament deixava d'ingressar, en aquest concepte i en números rodons, uns set mil euros a l'any. En molts casos només es podrà recuperar els quatre darrers anys, ja que els anteriors ja han prescrit.

Accepto tota classe de crítiques, però com ja vaig dir en les anteriors publicacions de la revista municipal, no es poden fer distincions en termes de pagament d'ingressos. Això és el que he fet al llarg de l'any 2020 i seguiré fent.

Salut
Josep Roura

En el moment d'escriure aquestes línies, la tendència de contagis de la COVID-19 està descens com a la resta del País, i amb l'inici de la vacunació que ja és una realitat, cada dia són més els que ja han rebut una primera i fins i tot la segona dosi, ens fa veure l'horitzó amb una mica més de llum. Desitgem que ven aviat quedi tot en un record.

Setmana darrera setmana intentem comunicar la situació de la pandèmia al Municipi de Quart mitjançant dades extretes el més actualitzades possible de fonts tant de la Generalitat de Catalunya, com de la CCMA.

A nivell Municipal destacar i agrair una vegada més l'èxit de la campanya de donació organitzada per el "Banc de Sang" durant el passat 22 de desembre al Local Social de Quart i emplaçar-vos a la propera que està prevista pel 31 de març. I voldria finalitzar amb una menció i reconeixement especial i de tots els professionals de la Salut que cada dia vetllen per tots nosaltres.

Cuidem-nos.

Gent Gran,
Gemma Borgeño

Ara ja fa un any, el malson va començar. Ens vam confinar, i vam deixar de tenir una normalitat a les nostres vides. Des de l'ajuntament hem fet tot el que hem pogut per vetllar per la gent gran. Vam crear una bossa de voluntaris, que es va encarregar de trucar per telèfon a tota la gent gran del municipi, demanant com estaven, com es trobaven, si els faltava quelcom, i si ho desitjaven, se'ls trucava cada setmana fent un seguiment. També vam crear un voluntariat de mascaretes on moltes dones del municipi van cosir dies i dies perquè cap persona a Quart es quedés sense mascareta. En aquell moment, recordem, no n'hi havia. Vam passar per totes les cases de la gent gran del municipi a portar-los unes mascaretes homologades i una ampolla de gel hidrològic. Seguidament, vam dur a terme una campanya de tests serològics, on és convidar a la gent gran a poder saber si eren positius o ja havien passat el virus, i saber quina càrrega viral tenien enviant una analítica a uns laboratoris. Més endavant, va començar l'estiu i semblava que la tempesta s'havia calmat, així que vam decidir, seguint uns protocols molt rigorosos, posar en marxa algunes de les activitats de la gent gran de nou amb molta il·lusió. Però va durar poc. Seguim sense poder fer les activitats amb normalitat. Algunes les fem via en línia, però no és el mateix.

Tinguem molts ànims per pensar en què ja s'acosta la normalitat de veritat.

Medi Ambient, Obres i Serveis i Urbanisme
Miquel Cortès

Tal com veureu en l'apartat d'entitats, des de l'àrea de medi ambient col·laborem estretament amb l'associació La Sorellona. Aquesta es dedica a l'estudi i divulgació d'espècies que es troben en el medi aquàtic. Actualment, entre molts altres projectes, es troben analitzant el contingut de microplàstics al riu Celrà. Mitjançant la instal·lació de xarxes, es pretén recollir aquests plàstics i analitzar-los, per tal de veure si es troben presents en les espècies aquàtiques.

A part d'això, aquesta associació també realitza moltes altres activitats de conscienciació mediambiental, com jornades de neteja i conservació del riu Celrà i Onyar. Conjuntament, amb les actuacions que es fan des del consistori com la neteja de les lleres o la poda de certs indrets, intentem deixar un riu el més net possible.

No obstant això, no podem defugir de la responsabilitat individual de cadascú de nosaltres que tenim vers el medi ambient. És feina de tots i de totes deixar un entorn més net i habitable.



Postals del món

Roc Malagelada

Com si d'un dimarts normal i corrent es tractés deixo els nens a l'escola, però no és dia qualsevol. Avui començo a rodar cap a una aventura que em portarà més enllà del teló d'acer. Una ruta espectacular amb moto, en la qual la roda davantera de la meua Yamaha s'endinsarà paret per paísos, al cor d'Europa, fins a Polònia.

Surto de Quart amb dubtes, però de seguida agafo cordura i ritme. Les primeres jornades em serveixen per creuar els Alps pel port de Montginebre, i passar per Torí i Milà, sota una persistent pluja fina. El temps millora enmig del Tirol Austríac on arribo a Berchtesgaden, a l'anomenat "Niu de l'Àliga" lloc de vacances d'Adolf Hitler.

El 1939 el partit nacionalsocialista alemany va regalar a Adolf Hitler la construcció, situada a la muntanya de Kehlstein, a 1834 metres d'alçada, a uns 15 quilòmetres de Salzburg.

Per arribar-hi circulo per les carreteres secundàries. La ruta és molt pintoresca, però està plena d'obres i camions i, a més, torna a ploure. Quan em creuo amb algun vehicle pesant, les seves rodes em tiren al



damunt tota l'aigua acumulada a la carretera. Conduexo així uns 170 quilòmetres i arribo fet un fàstic a Berchtesgaden, on una noia de l'oficina de turisme, en veure la meua pinta, dubta si marxar corrents o trucar a la "polizei".

El 5 de maig del 1945, els soldats de la 2a divisió blindada Leclerc, juntament amb la famosa "Nueve", van arribar a la Kehlsteinhaus. Avui en dia el "Niu de l'Àliga" és un lloc turístic i s'ha convertit en un restaurant. Si el dictador aixequés el cap els afusellaria a tots, o igual li vindrien de gust uns espaguetis a la bolonyesa, tal com menjo jo, al mateix saló on Hitler devia ficar-se el dit al nas.

Diuen que la vista des d'aquí és espectacular, però jo observo només unes espectaculars vistes a uns cinc metres de distància enmig d'una espessa boira, que no em deixa veure res.

Encara em queden moltes jornades per davant. Engego la moto, engrano primera i marxo cap a Oberösterreich, al nord del país. A la riba del Danubi m'aturo, m'endinso per la seva vall i trobo un petit i acollidor allotjament, a només 10 quilòmetres d'un poblet anomenat... Mauthausen!



Un viatge en solitari seguint les cicatrius de la vella Europa, més enllà del teló d'acer"

Roc Malagelada

Mauthausen! Mauthausen! Nom fatídic, maleït lloc que només pronunciar-lo fa venir calfreds. El matí següent veig, al cim d'un turó, es veu el recinte gris, inert, del camp. En aquest lloc van morir més d'11.000 republicans espanyols que van fugir a França al final de la Guerra Civil.

El cap encara em bull quan deixo el camp de concentració enrere i continuo rodant per la paradisiaca vall del Danubi.

En poca estona em venen al cap les paraules d'HumBERTO Ecco "Ja al final de la meua vida de pobre pecador, mentre canós i decrepit com el món, em dispo a deixar constància sobre aquest pergami al meu estimat monestir de Melk..." Així comença, El nom de la Rosa, una obra que segons el mateix autor estaria escrita per un monjo alemany al segle XIV, al mateix monestir que m'acabo de trobar als morros. Melk és una petita població a les ribes del Danubi on destaca la figura imponent del seu monestir.

M'introdueixo a la regió de Bohèmia. Després d'algunes jornades, em trobo amb una altra frontera, la Polonesa. Serà el sisè país per on les rodes de la meua Yamaha circulen en aquest viatge.

Una estona més tard veig el cartell d'un poble: Oswiecim. El sol es pon al sud de Polònia, m'aturo, me n'adono, estic passant just al costat d'una de les torres de guaita del camp d'Auschwitz I!

Amb les llums d'un nou dia em fixo en l'entrada del tètric recinte. Passo per sota l'arc on es pot llegir "Arbeit

Macht Frei" o el que és el mateix "El treball us fa lliures". Les sales dels diferents edificis estan plenes de fotografies de centenars de persones que van estar privades de llibertat fins a la mort. La seva mirada sembla que interroga al visitant, com si interpel·lessin el futur, un futur que per a ells no existia.

A només 4 quilòmetres del camp d'Auschwitz I, hi ha el camp d'extermini més gran del nazisme, el recinte d'Auschwitz II, també anomenat Birkenau. Toco amb les mans l'acer fred dels raïls que s'introdueixen dins del camp, per la trista i solitària façana principal. Sóc al mateix infern!

A poc més de mitja hora del camp hi ha la ciutat de Cracòvia, on visito l'antiga fàbrica DEF, la Deutsche Emailwaren Fabrik, coneguda popularment com la fàbrica d'Oskar Schindler. Avui en dia l'antiga fàbrica és un museu que recull la història de la llista de Schindler.

Em perdo pels camins i carreteres del sud de Polònia on només el soroll del meu motor trenca el silenci inert del lloc. Com que no he seguit el GPS, ara segueixo el mapa per petites carreteres poc transitades. Pacientment faig centenars de quilòmetres, creuo la República Txeca i torno a travessar l'antic teló d'acer.

Segueixo la petita carretera seguint el Danubi quan noto com un llamp que em cau a poca distància. A Sainkt Valentin, al nord d'Àustria, el temps cada vegada és pitjor i una tempesta ha fet enfosquir la llum de la tarda com si fos de nit. La llum davantera de la meua moto il·lumina un petit hotel pintoresc on m'entaforo tot buscant refugi, per no mullar-me més del que estic.

Prop de Sainkt Valentin, m'aturo al camp de Gusen, subcamp de Mauthausen, que segons els testimonis fou el lloc on més republicans van morir, en realitat fou com "l'escorxador" del camp principal. Creuo la frontera Alemanya, els quilòmetres van caient un darrere l'altre com les línies discontinues de la carretera.

El Jauffenpass, també anomenat Passo Giovo, a 2094 metres, és el lloc per on començo a creuar els Alps. Estic un entorn de somni, són paratges impressionants per on sembla que de sobte hagin de sortir figures llegendàries provinents directament del món del cinema fantàstic.

Feia molt de temps que volia trepitjar la part superior del pas de l'Stelvio, el que es coneix com a "cima Coppi" en record del famós ciclista italià Fausto Coppi, A Pratto Allo Stelvio comencen les famoses corbes en forma de paella que, pacientment, vaig seguint una rere l'altra. Comença a fer fred i als costats de la carretera es va acumulant la neu.

Després d'estar una bona estona en un mirador inicio el descens direcció Bormio. A mesura que passen els quilòmetres les terres es tornen més planeres i el trànsit augmenta, arribo a Milà a mitja tarda després de rodar durant més de 7 hores per recórrer tan sols 300 quilòmetres.

Milà és una ciutat molt agradable per recuperar-se tot menjant una pizza carregada de rucola. El Duomo és impressionant, però en un viatge on recorro les cicatrius de la vella Europa, em dirigeixo cap a una plaça, la Piazza Loreto.

El 25 d'abril de 1945, el Duce, Benito Mussolini va abandonar la ciutat de Milà i va intentar arribar a la frontera amb Suïssa. Ell i la seva amant, Claretta Petacci, van ser capturats pels partisans de la columna Garibaldi. Mussolini i Petacci van ser afusellats i posteriorment penjats de l'estructura d'una benzinera Esso, de la Piazza Loreto. El lloc avui no existeix i la plaça, posteriorment va ser transformada per adaptar-se als temps moderns.

I l'aventura i les cicatrius es van tancant amb el pas dels dies. Arribo a Quart amb les rodes de la meua Yamaha que acumulen la pols de set països diferents. Un periple al·lucinant de gairebé 7000 quilòmetres en solitari i amb moto, més enllà del teló d'acer.



Objectes de terrissa

Cassoles de terrissa



ASSOCIACIÓ DE
TERRISSAIRES
ARTESANS DE
QUART



Foradar el pastó



Botxa



Treballant la cassola amb el naf

La cassola de fang és un estri rodó, baix i ample, envernissat per l'interior, que es fa servir per a cuinar aliments. Les cassoles, que són peces per a ús culinari, les feien antigament els terrissers de vermell, anomenats ollers.

El procés de fabricació de la cassola no és pas senzill i requereix fer-la en dues fases.

Primera fase, el terrisser ha de fer la botxa. Es diposita un tros de fang anomenat pastó damunt del plat de la roda del torn. S'obre el pastó amb les mans formant un cilindre ample. Amb el moviment de rotació i el treball amb els dits es va eixamplant i aixecant les parets. S'acaba tancant del tot la boca superior d'aquesta peça. La botxa en aquests moments té una forma semiesfèrica totalment tancada. Posteriorment, es posa la botxa al sol perquè es repregui i el terrisser la pugui manipular sense deformar-la.

Segona fase, de la botxa a la cassola. Quan la botxa està represa s'entra dins l'obrador i es col·loca girada cap per avall al plat del torn sobre

un girador fet de fang. S'obre la boca de la botxa i el terrisser, amb l'ajut d'estris com l'escabeta i el naf, va eixamplant i aixecant les parets donant la forma definitiva de la cassola. Aleshores queda refinar i girar la vora de la cassola per deixar-la gairebé llesta.

Posteriorment s'han de col·locar les anses i, un cop la peça està acabada, s'ha d'assecar. Per aquesta operació es posa la cassola en unes posts inclinades a l'exterior, de tal manera que el sol les toqui homogèniament. Un cop la peça està seca i assolellada al sol ha d'agafar temperatura per poder-la envernissar. El vernís serveix per tancar els porus de la cassola i deixar-la impermeable.

Ara la peça està llesta per posar-la al forn i coure-la en un procés lent, gradual i meticulós.

Abans es feien cassoles fondes i planes. Les fondes eren per cuinar amb els tres peus al foc i sobre les cuines econòmiques. Amb elles s'hi cuinaven els fideus, arrossos i menjars amb suc. Les cassoles

planes (rostidores) eren per fer tot tipus de rostits.

El temps ha canviat la forma de la cassola, actualment s'han adaptat per ser utilitzades en tot tipus de cuines, continua sent un estri important de la cuina catalana.

Entrevista Montse i Jordi

Joan Lidón i Andreu Cufí

Ens agrada la tranquil·litat del poble i la vida que representa”

Montse i Jordi

Per ubicar als lectors, ens podríeu fer una breu presentació de qui sou?

Nosaltres som la Montse i en Jordi, els propulsors de Wikiloc, una plataforma que et permet fer i buscar rutes per qualsevol part del món.

Wikiloc ve a ser una aplicació d'abast internacional on els usuaris comparteixen i creen rutes a l'aire lliure, de manera col·laborativa i on apareixen multitud d'esports i disciplines diferents. Però l'essència és la de descobrir llocs nous, igual que en els nostres inicis: gravar les rutes perquè companys i amics poguessin gaudir-la. És igual l'esport o el lloc, només necessitem una mica d'internet.

Wikiloc fa anys i panys que córrer per Internet, quan va començar aquest projecte?

(Jordi) El projecte es va iniciar l'any 2006. Jo treballava d'informàtic seguint camions de transport que es movien per tot Europa i com a “hobby”, als caps de setmana, anava amb bicicleta. Quan feiem rutes amb els amics pensava en fer el mateix que realitzava amb els camions, però aquest cop amb les bicicletes i aquí va començar tot. Primer eren prototips pels companys de ruta i a poc a poc vaig començar amb una pàgina

web on podies tenir el teu perfil i afegir-hi els recorreguts. Aquella època no hi havia ni aquests telèfons mòbils ni Google Maps, tot era un pèl més complicat. A partir d'aquí la pàgina web la intercalava amb la feina a mesura que tenia temps, com a més a més i motivacionalment, sense pretensions econòmiques. Però la comunitat creixia. Va arribar al punt que vaig decidir deixar la meva feina i la Montse es va convertir en la primera inversora del projecte, vivíem amb el seu sou!

Quants éreu al principi i quantes persones formen l'equip actualment? Amb el pas dels anys i amb el creixement de l'empresa, els treballadors deuen ser molt diferents oi?

(Montse) Actualment som 16 persones que ens dediquem aquest projecte, que va progressant dia rere dia. Però al principi érem nosaltres dos, arriscant-ho tot a una plataforma que gràcies a les donacions vam poder tirar endavant.

Ens trobàvem en un moment on en Jordi havia deixat la feina i on com a família, s'aposta tot per una cosa que no dóna diners, sense model de negoci i que va a contracorrent de tot. A més a més el negoci que hi ha actualment a internet hi era. Jo vaig perdre la feina (crisi del 2008) i



van ser moments crítics econòmicament. No teníem suficients ajudes, els inversors no ens feien cas i vam decidir posar noms i cognoms a què feiem creant una empresa. Van ser èpoques de lluites amb bancs, fonts d'inversions i d'altres grans companyies com Google Earth fins que les donacions ens van permetre avançar a poc a poc i traient rèdit econòmic del gran volum de persones que teníem a la plataforma.

I el nom de Wikiloc?

(Jordi) Al principi vam pensar en un altre nom, Trailomatics, però després d'unes quantes reflexions i gràcies a la Montse ens vam decantar per Wikiloc. També va aparèixer el repte de trobar dominis lliures a Internet i mirar que el “.com” estigués buit, ja que pensem que és la clau per una bona visualització. Al final el nom de Wikiloc va ser l'escollit, influïts també per la seva senzillesa: Wiki, “What I Know Is”, més loc., de localització.

Actualment quins són els països en què trebal·leu?

(Jordi) Vam començar arreu de Catalunya i després ens vam estendre orgànicament per la resta d'Espanya i altres països. Aquest primer procés d'expansió va ser pel boca orella. Sempre ens hem centrat a fer un producte bo i aconseguir així tenir contents als usuaris. De fet la mateixa gent de la comunitat, de forma voluntària, ens ha ajudat a traduir les rutes, ocasionant que en aquests moments tinguem rutes disponibles en 22 idiomes, cosa que ens ha facilitat l'entrada a molts països. Podríem dir que aquestes muntanyes serien l'origen de Wikiloc.

I les rutes més populars? O les que us sorprenen més?

(Montse) És difícil trobar un país on no hi hagi una ruta de Wikiloc. A gairebé tots els continents s'hi pot anar amb el mapa de la plataforma i amb facilitat, trobar

diverses rutes. Ara mateix tenim a l'aplicació prop de 80 tipus d'activitats diferents, on el ciclisme i el senderisme sens dubte són els més ben considerats. Si s'analitza per països o per zones pot ser que es trobin altres tendències; per exemple, en els països nòrdics predominen les rutes d'esquí o també les dels trineus arrossegats per gossos. En els països àrabs tenim les fetes en 4x4 i les rutes amb camells, ja que la veritat és que al desert es fa molta activitat amb aquests animals. Un altre exemple estaria al Canadà, a la zona de Columbia, on es poden buscar rutes amb monocicles de muntanya per uns camins increïbles. Aquesta és la màgia de Wikiloc, veus altres realitats.

Quart és una joia. No té res a envejar a altres pobles de la comarca. Té molt de potencial, bones infraestructures, té cultura i gent jove que la dinamitza”

Montse i Jordi

I la vostra pedra angular?

(Montse) Des d'un principi allò que ens ha fet gran han sigut les persones, el boca orella, on creiem essencial continuar-hi apostant. Volem mantenir la nostra identitat. És així com vam néixer i com continuem ara. La confiança amb els usuaris també és molt important i gratificant per a nosaltres, on l'empresa podria ser molt més gran i facturar més, però volem mantenir el vincle amb la comunitat. Cada dia, tot l'equip dedica temps a respondre els correus electrònics que arriben d'arreu, amb preguntes i dubtes que tenen i aquest fet demostra la confiança que ens tenen.

Pel que fa a la competència, en teniu gaire? Com s'afronta envers les grans empreses multinacionals amb infinitat de recursos al darrere i suport d'altres grans companyies?

(Jordi) De vegades aquestes empreses són aliades, però no podem negar que també són competidores. Nosaltres ens mantenim i seguim vigents perquè des de sempre ens hem centrat molt en el producte, aconseguint que la web i l'app funcionin d'una manera fàcil i senzilla: que en definitiva és el que tothom busca, sentir-se bé quan les utilitza. De la mateixa manera, per nosaltres, el tracte amb les persones és molt important i apostem perquè sempre hi hagi una respos-

ta, proximitat entre nosaltres i la comunitat. Tot plegat ha fet que hi hagi molta gent fidel al projecte, sent competitiu tot i la duresa del mercat amb grans marques i projectes multimilionaris.

(Montse) Crec que en Jordi s'ha deixat de parlar de les rutes. Creiem que un tret característic és la genuïnitat de les rutes i l'autenticitat dels recorreguts. Formem part d'un projecte que té ganes de compartir experiències i aquestes, ens facilita que tinguem un contingut molt més autèntic que el de les altres empreses. Va més lluny d'entrenaments. Apareix una part subjectiva que creiem que és diferencial i autèntica.

Quina és la petjada que us agradaria deixar en el món?

(Jordi) Per part meua, voldria que la plataforma servís per generar ganes i motivació a les persones pel que fa a la descoberta de la natura. Segurament ho faran independentment de l'aplicació, però almenys, oferir una bona eina perquè sigui més fàcil.

(Montse) A mi m'agradaria motivar a la gent que passi més temps a la natura i a l'aire lliure, aconseguint un major benestar per les persones. Això sí, respectant-la en tot moment.

(Montse) També dir que gràcies al creixement de l'empresa hem pogut tirar endavant iniciatives on gràcies a la volada de Wikiloc, hem pogut posar en pràctica la frase: els diners són un mitjà.



La ruta més feta a Quart és la que passa per la Vall del Celrè.”

Montse i Jordi

(Montse) També dir que gràcies al creixement de l'empresa hem pogut tirar endavant iniciatives on gràcies a la volada de Wikiloc, hem pogut posar en pràctica la frase: els diners són un mitjà.

D'aquesta manera podem col·laborar amb iniciatives com la que té la maca Patagonia, amb el projecte 1% pel Planeta. S'hi desenvolupen programes arreu del globus en matèria de temes com el canvi climàtic, la biodiversitat, temes de residus i deixalles... Esperem continuar augmentant el nostre compromís en els pròxims anys.

El que ens agradaria deixar com a llegat seria per una banda assolir que la gent s'ho passi bé gaudint de la natura, i a l'hora, conscienciar a la societat que calen ajudes i accions directes per la millora del planeta. Volem aconseguir que les persones tinguin millors experiències a l'aire lliure, inspirant i donant suport a la preservació de la natura.

Parlem ara de la vostra relació amb Quart. Quan fa que viviu al municipi i on s'ha instal·lat el vostre projecte?

(Montse) Vivim a Quart des de fa deu anys. El 2006 vam començar a crear el projecte a Sant Feliu de Guíxols i ara mateix tenim les oficines al Parc Científic i Tecnològic de Girona, per tant molt a prop de la Creueta, nucli de Quart. Però



Foto d'arxiu del 2019

sí, vivim aquí i les Gavarres són el nostre pati de casa. També ens agrada la tranquil·litat del poble i la vida que representa.

Viure a Quart té molts avantatges, entre elles tenir el patrimoni de Les Gavarres ben a prop. Us hi sentiu a gust aquí?

Sí, i tant, Quart és una joia. No té res a envejar a altres pobles de la comarca. Té molt de potencial, bones infraestructures, té cultura i gent jove que la dinamitza i a més, està molt ben connectat amb les carreteres i la capital. De fet vam venir al poble perquè ens agradava molt el lloc i la situació tan pròxima a Girona. També l'espai de treball, però sobretot i el més important, l'accés en pocs minuts al paradís de les Gavarres, o d'altres indrets envejables, com el camí de Fornells, els espais de l'Onyar...

En aquests darrers deu anys, quines peculiaritats i canvis destacaríeu del municipi?

(Montse) Destacaríem les festes culturals que s'ofereixen, com per exemple la Festa del Fang o altres activitats que permeten conèixer més sobre el poble. També activitats d'entitats que ajuden a conèixer noves persones dins el nucli. Del conjunt d'aquestes iniciatives, ens hem adonat que apareix un relleu generacional cap a una nova manera de fer amb nous objectius i bons resultats. A Quart hi ha una voluntat de dinamitzar la cultura, el patrimoni natural i els valors del poble, sense deixar de banda els canvis que reclama l'actualitat: la sensació general que tenim del municipi és molt bona.

Pinzellades històriques

La fi de "El Carrilet"

Cristina Troyano

En els dos últims Pinzellades hem repassat tant els inicis com l'existència d'aquesta línia de tren que va esdevenir tan important pel municipi de Quart. En aquest número de Celrè farem un breu repàs sobre el seu tancament.

El primer viatge de «El Carrilet» va tenir lloc el 30 de juny de 1892, ara fa prop de 130 anys. Al llarg dels anys el seu ús va anar incrementant-se fins a arribar als anys 20, dècada en la qual va viure el que es podria definir com la seva època daurada. Concretament, l'any 1927 va ser l'any en què es van transportar més tones de mercaderies: 52.114 tones*.

A partir de llavors, el nombre de mercaderies que es transportaven es van anar reduint progressivament. Tanmateix, el nombre de viatgers sí que va créixer. Després de l'aturada que va significar la Guerra Civil, el nombre de ciutadans que utilitzaven «El Carrilet» com a mitjà de transport es va anar incrementant fins a arribar a la dècada dels 50, moment en el qual es venien al voltant de 500.000 bitllets a l'any*, una mitja de més de 40.000 bitllets al mes.

I com va arribar el seu declivi? Amb aquestes xifres tan destacables sembla difícil que aquesta línia ferroviària acabaria tancant pocs anys després. El motiu principal va ser el descens tant en les mercaderies com en els seus viatgers. Diversos factors van provocar aquesta decadència.

Segons diversos autors hi va haver dos factors que hi van tenir un paper clau: per una banda, la impossibilitat de modernitzar la línia ferroviària i, per l'altra, l'aparició d'altres mitjans de transport, especialment els de carretera (autobusos, camions, cotxets, etc.).

Finalment va arribar el dia, el 10 d'abril de 1969, en què «El Carrilet» va fer el seu darrer viatge. Van ser més de 75 anys en els quals aquest mitjà de transport va formar part de la vida diària de tots els quartencs i quarterques. Tres quarts de segle en els quals, a través de les seves vies, va veure evolucionar el nostre teixit social i va ser testimoni d'importants etapes històriques.

Actualment, gràcies a la ruta de «El Carrilet» una bonica via verda ens recorda el trajecte per on fa més de 50 anys circulava aquesta línia de tren. Una via verda de gran importància paisatgística que, igual que el seu predecessor, ha esdevingut un entorn de gran importància i ús pels veïns i veïnes del nostre municipi.

Us ha agradat conèixer aquesta informació sobre «El Carrilet»? Segur que a molts de vosaltres us continua duent molts records. Doncs no us perdeu el proper Pinzellades

Vols explicar-nos algun fet històric o d'interès d'algun dels nostres cinc veïnats? T'interessa algun tema en concret del municipi? Doncs no ho dubtis, fes-nos-ho arribar a:

pinzellades.quart@gmail.com

* Xifres extretes del llibre "Quart. Natura, Història i Artesania" de Miquel Pairoli

Entorn natural

L'òliba

Adrià Compte

Una au molt misteriosa i beneficiosa''

Adrià Compte

Primer de tot m'agradaria parlar-vos de com vaig descobrir aquesta espècie d'au rapinyaire tan misteriosa com és l'òliba (*Tyto alba*), també anomenada xibeca, babeca, meuca o mifa.

A la primavera del 2013 vaig iniciar les pràctiques del grau en Biologia amb l'Associació d'Amics del Parc Natural dels Aiguamolls de l'Empordà (APNAE) amb un mostreig de la presència d'aquestes aus dins del Parc Natural dels Aiguamolls de l'Empordà. Aquí vaig començar, amb altres persones, el Projecte Òliba, en el qual a dia d'avui seguim treballant de manera voluntària per a la conservació, gestió i divulgació de l'espècie a l'Alt Empordà. Per aquest motiu, és una au molt present al meu dia a dia, encara que per desgràcia cada vegada en tenim en un menor nombre.

Doncs com a la resta de municipis de Catalunya, excepte a zones boscoses i d'alta muntanya, a Quart l'òliba també hi és present però cada vegada menys. Si parlem amb la gent gran, sobretot pagesos, ens diran que ja no en senten com fa anys. A més, observar-ne és complicat per la seva discreció i activitat nocturna, tot i que si estem de sort a les nits de primavera i estiu en podem sentir els crits i xisclets. Això sí, podem trobar pistes de la

seva presència observant rastres com els excrements, les plomes o les egagròpiles, que ja explicaré que són més endavant.

Per tant, amb aquest petit article, pretenc donar a conèixer la biologia d'aquesta espècie d'au tan misteriosa però alhora beneficiosa per a l'ecosistema i per als humans, i que encara podem trobar al nostre municipi.

Morfologia

L'òliba és un rapinyaire de mida mitjana d'aspecte singular, sobretot pel disseny facial, ja que les plomes de la cara, blanques, formen un disc que sembla un cor, i és l'únic ocell europeu amb aquesta curiosa característica. Té un cos esvelt, uns ulls grossos i negres, un bec allargat gairebé blanc, i unes potes primes i llargues. Presenta un plomatge típicament molt clar amb variacions depenent de la zona a la part ventral, juntament amb els tons bruns lleonats al dors. Les plomes dorsals i la part superior de les ales i la cua presenten finament formes puntejades de color negre, gris i blanc.

Distribució i poblacions

L'òliba és una espècie de distribució cosmopolita i és present a les regions temperades de tot el món. A Europa és l'única representant de la família

Òliba
(*Tyto alba*)

Tytonidae i ocupa pràcticament tot el continent, però és present principalment al sud. Finalment a casa nostra, a Catalunya, té una distribució força estesa, tot i que absent a les zones de muntanya, especialment als Prepirineus i Pirineus. La població catalana s'estima que està entre els 4.400-5.400 individus madurs.

Hàbitat i preferències

És una espècie típica de terra baixa que cria principalment a zones agrícoles amb petits boscos dispersos i jardins, a pobles i prop de camps. Les òlibes defugen de zones boscoses, ja que necessiten llocs oberts per caçar i, a més, a les proximitats de les àrees forestals entra en competència amb el gamarús (un altre rapinyaire nocturn) per les zones de nidificació.

És una espècie sedentària, nocturna i crepuscular, i un habitant característic com he dit, de paisatges oberts, on es pot instal·lar en una gran varietat d'hàbitats, com per exemple, des d'àrees estepàries a deveses, aiguamolls, zones suburbanes i zones rurals arbrades. Cria en forats d'arbres madurs (cada vegada més escassos), edificis com campanars i golfes, forats exteriors d'edificacions o ruïnes i sovint utilitza caixes niu col·locades en les cases agrícoles.

Alimentació

L'òliba s'alimenta principalment de micromamífers com rates, ratolins, talpons i musaranyes.

Com a depredadora generalista, la seva dieta es compon d'una àmplia varietat de la fauna local, amb una marcada preferència pels micromamífers, tot i que també pot capturar sobretot a la primavera, petites aus, així com grans insectes, amfibis i rèptils, amb menys mesura.

Una particularitat és la seva elevada taxa metabòlica, que l'obliga a ingerir grans quantitats d'aliment. A més, com que s'empassa les preses senceres, té un aparell digestiu especialitzat en digerir les parts toves com la carn i regurgitar les parts dures com els ossos i els pèls en unes boles negres anomenades egagròpiles.

Reproducció

Les òlibes poden criar de manera contínua en períodes d'abundància de preses, alhora que no tenen un període fix de reproducció, sinó que és adaptable a les condicions climatològiques i alimentàries per aprofitar els millors moments. Tot i així, el seu període de reproductor més habitual és de març a octubre.



El niu, com la majoria de rapinyaires nocturns, manca de l'estructura típica amb branques i col·loca els ous directament sobre el llit d'egagròpiles que va regurgitant en el forat on s'amaga.

La mitjana de la posta habitual és de 4 a 7 ous (pot arribar fins als 13), incubats per la femella durant 30-31 dies a partir de la posta del primer. Si les condicions ho permeten i les preses abunden o perden la primera posta, poden realitzar una segona posta. Els juvenils volen amb 50-55 dies de vida, encara que no seran independents fins a 3-5 setmanes després.

Amenaces i conservació

Anys enrere, l'òliba era un habitant de tots els nuclis rurals, dels masos i masies dispersos i fins i tot de les ciutats, on s'establia en les àrees perifèriques, en ravals i cementiris. No obstant això, en les últimes dècades, hem deixat de sentir el crit estrident d'aquesta au nocturna en molts llocs com a conseqüència de la seva desaparició.

Aquesta regressió és deguda a tot un conjunt de causes que incideixen especialment en el seu medi i que fan que aquest perdi qualitat i ofereixi una menor densitat de preses i menys disponibilitat de llocs de cria. Els canvis en els usos de l'hàbitat i la pèrdua d'aquest són la principal causa del declivi de les poblacions d'òliba a Europa i Catalunya, però també la utilització de raticides i la falta de llocs de nidificació a conseqüència d'obres i remodelacions

d'edificacions. A més, es tracta d'una espècie que pateix atropellaments en carreteres que fragmenten els seus hàbitats, i causen moltes baixes sobretot entre els exemplars joves en dispersió.

Per tot això, està catalogada com a espècie "en perill" en el Llibre Vermell de les Aus d'Espanya, i apareix inclosa en el Catàleg Nacional d'Espècies Amenaçades en la categoria "d'interès especial".

L'òliba és un bon indicador ambiental dels canvis socials i dels usos de l'hàbitat pel fet d'ésser una espècie molt sensible a l'alteració de l'entorn, ja que la seva densitat està molt relacionada amb l'estructura de l'hàbitat. Aquesta espècie, per tant, ens serveix per valorar adequadament l'estat i la qualitat del medi natural, i per erigir-la com a espècie bandera o paraigües en qüestions d'educació ambiental i de protecció, i afavorir alhora que altres espècies es beneficiïn d'aquesta protecció de l'hàbitat.

Per acabar, és molt important que entenguem que la xarxa tròfica de l'ecosistema ja es regula sola amb les espècies que hi formen part si no l'alterem els humans. En aquest sentit, una parella d'òlibes pot consumir més de 2.500 petits mamífers al llarg de l'any. Això fa palès el gran potencial regulador pel que fa a les espècies que depreda, i que per tant podem evitar la utilització de raticides i altres plaguicides. A més, si col·loquem caixes niu en llocs potencials, que podem fabricar amb unes fustes, estem ajudant aquesta espècie cada vegada més amenaçada.

Egagròpila d'òliba
en la que es deixa veure un crani d'un micromamífer



Arxiu històric

Quart, Carretera de Girona



Coneix les Gavarres Les Masies del volt de Quart

Associació Excursionista
de Quart i Andreu Cufí

Volem continuar descobrint el municipi de Quart i en aquest número ho fem amb l'associació Quart de Volta. La il·lusió que destinen les entitats emmarcades en el context del descobriment de les Gavarres i els voltants de municipi és molt gran i, per això, us volem donar gràcies!

Quart de Volta és una associació que neix el 2012 a partir d'una afició comuna, la bicicleta. Uns quants amics de tota la vida (i també convidats d'altres pobles veïns) van decidir posar noms i cognoms a allò que solien fer cada cap de setmana amb el grup d'amics. D'aquí neix Quart de Volta, una associació ciclista que al llarg d'anys i panys ha mantingut la descoberta i el fer net de molts corriols que amb el temps s'haguessin anat perdent. Però també s'han dedicat a fer marxes populars, a recórrer indrets del territori català i fins i tot a preparar campionats de Catalunya de MTB. Podem dir que gràcies a ells, el municipi de Quart té un nom al panorama nacional ciclista.

Els socis de Quart de Volta ens han volgut delectar amb una ruta propera al nucli de Quart, d'aproximadament 9 quilòmetres, que surt i arriba a la mateixa plaça del Carrilet. I quina il·lusió que ens fa que ens ensenyin les masies del voltant del municipi! Comptem amb més

de 15 masos repartits al llarg de nou quilòmetres: alguns en bon estat, d'altres no tant, algun amb història viva i algun altre amb un relat que la modernitat, l'ha deixat aturat. En aquest número, però no explicarem el recorregut. Volem que a partir de l'"app" de Wikiloc, trobeu la manera de guiar-vos i seguir el recorregut sense perdre's pel camí. Només cal que seguiu el "track" penjat al nostre perfil de l'aplicació *ElCelrà* i, juntament amb els punts d'interès que trobareu a continuació, deixar-vos endur pels indrets únics i naturals que tenim a tocar de la porta de casa.

www.wikiloc.com/rutas-senderismo/quart-num109-65739211

Els masos que veureu a continuació tenen un arrelament social i cultural amb moltes de les persones del poble, sigui perquè hi són nascuts o perquè les seves famílies en provenen. Volem demanar consciència i respecte a l'hora de visitar aquests espais, que també formen part del que som!

Segueix-nos al compte de l'App **Wikiloc** a l'usuari *Revistacelre* per poder seguir aquesta ruta



- | | | |
|------------------------|-------------------------|-------------------------|
| ① Prat de Can Cartellà | ⑥ Can Goi | ⑪ Mas Nadal |
| ② Can Xacó | ⑦ Cal Ros i Can Barraca | ⑫ Can Rigau i Can Mingu |
| ③ Can Tomàs Vidal | ⑧ Can Bruguera | ⑬ Can Marcó i Cal Ros |
| ④ Can Blai i Can Met | ⑨ Can Pere Nou | ⑭ Cal Rei |
| ⑤ Can Coral | ⑩ Can Rossa (vell) | ⑮ Can Janet |





1. Prat de Can Cartellà: El Prat de can Cartellà representa actualment la confluència de diversos camins: els que provenen de l'església i els que ressegueixen el Celrà, la porta del nucli de Quart a les Gavarres. Però el prat de Can Cartellà, no fa gaires anys era un espai de lleure pels habitants del poble. Associacions, casals i grups d'amics l'utilitzaven per fer-hi xefles o activitats a l'aire lliure.



2. Can Xacó: Pujant pel camí del Celrà en direcció al Raval trobarem a mà esquerra Can Xacó, una casa de pagès que s'enlairava per sobre del meandre que hi ha en aquesta zona del riu de Quart. Actualment, però la vegetació no deixa veure les vistes que albirava. Però Can Xacó continua allà, on els últims amos la van haver de deixar.

3. Can Tomàs Vidal: no és una casa que sigui fàcil de veure de primeres, ja que es troba per sobre l'alçada del camí. L'espai té una humitat pròpia d'una zona on a l'hivern el sol hi toca poc, però amb unes vistes espectaculars de l'inici de la vall del Celrà que s'endinsa Gavarres enllà.



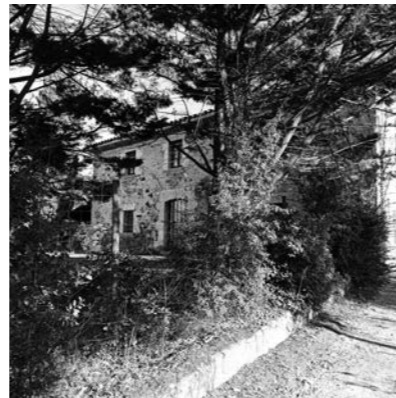
4. Can Blai i Can Met: No gaires metres després de can Tomàs Vidal trobem en el mateix riu Celrà una gran bassa. Gairebé tots els dies de l'any es troba plena d'aigua, però cal aixecar el cap i veure a l'altra banda de la llera. Hi apareix un immens prat que s'inclina fins a la porta de dos masos que el vigilen: Can Blai i Can Met. Can Blai és el primer que es veu, encara amb alguna paret blanca, i Can Met és més complicat d'intuir, a conseqüència del creixement de la vegetació.



5. Can Coral: Can Coral es troba un pèl més allunyada de la riera del Celrà i configura l'última de les cases que es troba en aquest esquiu que fa la riera abans d'entrar al nucli de Quart, tot evitant els turons que ens porten de l'església a Can Fusinyes. El mas encara es troba amb les parets i el taulat a lloc, amagat entre la frondositat dels boscos densos de la nostra zona.



6. Can Goi de Muntanya o Cal Serjant: Per uns anomenat d'una manera i per d'altres d'una altra, Cal Serjant aquests últims anys ha sigut coneguda perquè hi havies de passar amb rapidesa, ja que es trobava residida per bucs d'abelles. Però la història d'aquest mas és impressionant. En el passat, just a sota del Castellar hi havia un camp de tir (encara es troba al seu lloc) i Cal Serjant era l'espai on s'instal·laven els soldats militars de Girona per practicar. Però pocs metres enllà de Cal Sarjant hi trobem en antic forn obert que era utilitzat per fer totxanes i enviar-les a Girona per tal de construir el "quarter" militar. Algun habitant del poble havia fet la mili a Cal Serjant i quan els tocava fer totxanes, les marcaven amb les seves inicials. Encara sense voler trobareu alguna sorpresa!



7. Cal Ros i Can Barraca: Esdevenen un parell de cases de pagès al vessant esquerre de la vall del Celrà, molt properes a la carretera de Sant Mateu de Montnegre. Cal Ros es troba quasi desapareguda i Can Barraca just el contrari, habitada.



8. Can Bruguera: Esmentada en anteriors números de "Coneix les Gavarres", vigila els seus prats. A l'hora d'arribar-hi s'haurà agafat un camí que ens baixava vall enjús, resseguint un camí antic on encara es poden veure les marques dels carros a les pedres del mig del camí.



9. Can Pere Nou: Can Pere Nou es troba actualment sota quatre parets i situat als peus de les Gavarres, que antigament, vigilava el conjunt de camps que s'estenien fins a arribar a la llera de l'Onyar, altrament dit el Pla del Moliner. No fa gaires anys aquesta zona entremig dels nuclis de Palol d'Onyar i de Quart es trobava plena d'activitat agrària i ramadera gràcies als nombrosos masos que cultivaven els camps i boscos esmentats. Avui dia el continu urbà ha modificat l'arquetip paisatgístic d'inicis del segle XX. Des d'aquest punt apareixen unes vistes impressionants de les Guillerries i el Montseny.



10. Can Rossa (vell): Aquest antic mas només el trobareu si aneu amb els ulls ben oberts. Enmig dels arbuscos hi queden algunes parets, últimes restes de l'antiga casa de Can Rossa que gairebé ha desaparegut per culpa del pas dels anys i del creixement del bosc. En diem Can Rossa (vell) perquè els propietaris van deixar l'antiga casa de pagès per anar a viure més avall al pla, a Can Rossa (nou).

11. Mas Nadal o Can Sagalàs i Prat de Can Sagalàs: Els habitants que tinguin més anys en diran d'aquesta casa Can Sagalàs, tot i que actualment es troba tipificada com a Mas Nadal. Parlem d'una masia elevada, situada a la vessant de la muntanya i que té una característica especial: als seus peus s'hi troben els prats de Can Sagalàs. Aquests prats (actualment difícils de ser imaginats) són a l'encreuament entre el camí vell de Palol, el camí de Ca l'Angelleta de les Oques i el recorregut que baixa de l'església. Representava un espai de lleure i verd on els habitants del municipi es reunien per fer-hi xefles i colar-hi hores.



12. Can Rigau i Can Mingu: Els noms dels masos representen la casa pairal (Can Rigau) i la casa dels masovers (Can Mingu), situades al damunt d'un turonet. Aquest parell d'edificacions es troben actualment col·lapsades per l'avenç de la vegetació, però havien esdevingut masos amb una gran activitat agrícola dins el municipi.



13. Can Marcó i Cal Ros: Aquest parell de masos adjacents es troben al camí que puja en direcció a l'església, un camí que apareix documentat ja l'any 954. Uns recorreguts d'època romana anomenats "strata" unien la ciutat romana de Girona amb el seu port marítim, Sant Feliu de Guíxols. Aquests recorreguts s'enfilaven per aquests turons arribant a l'església de Santa Margarida de Quart i continuant direcció a la costa. Antigament, aquest pas enfonsat entre camps i boscos s'anomenava "carretera fonda".



14. Cal Rei: Cal Rei és una masia que es troba just al davant de l'església de Quart. Abans de la urbanització de la pujada de l'església representaven un petit nucli de cases de pagès que envoltaven el santuari: la rectoria o el "Gric", Can Teies, Ca l'Abelliu i l'esmentat Cal Rei.

15. Can Janet: Can Janet és un mas que actualment no se'n troben ni les parets, ubicat darrere l'actual fàbrica Planagumà. El camí era conegut per la gent de poble perquè era el lloc de pas del principal camí per pujar a l'església. Antigament no hi havia un asfalt que s'enfilava carrer amunt, sinó que aquest traç era l'encarregat de dur-te fins a l'església de Santa Margarida. El camí continua obert i és preciós.

Viu a Quart

Subvenció de la Diputació de Girona pel temporal Gloria

La Diputació de Girona va atorgar a l'Ajuntament de Quart una subvenció per a actuacions municipals motivades pel temporal Gloria del gener de l'any passat.

L'import de la subvenció va ser de 13.421,75.-€ que han servit per sufragar en part totes les despeses en obres de reparació dels desperfectes provocats per aquella borrasca en el municipi de Quart.

La totalitat d'aquests treballs han suposat més de 50.000,00.-€ en despeses extraordinàries per l'Ajuntament, i per això agraïm a la Diputació aquest ajut, el suport i la col·laboració dispensada.

Subvencions de la Diputació de Girona

La Diputació de Girona ha aprovat una línia de subvencions pels ajuntaments i altres administracions locals destinada a finançar actuacions en noves tecnologies arran de la situació de la Covid-19. El creixement del teletreball i la reconversió de l'administració electrònica impliquen noves

adaptacions dels sistemes i tecnologies de la informació, i la Diputació vol donar suport per a les despeses suplementàries que comporta la nova situació.

Els ajuts es distribueixen per trams de població, i amb aquest criteri a l'Ajuntament de Quart li correspon un import màxim de 1.750,00.-€. Agraïm a la Diputació aquest ajut i el suport i la col·laboració dispensada.

Jove, necessites orientació?

Ets jove i tens entre 16 i 29 anys? No saps què fer un cop acabis els estudis? Vols tornar a estudiar o formar-te? T'informem, t'orientem i t'acompanyem. Tant si treballes, estudies o et trobes en situació d'atur.

608 127 215 / 972 21 32 62
ocupaciojuvenil@girones.cat

El talent creatiu al servei de la tradició, a través de les empreses

Totes les llars quartenques han rebut aquest Nadal una tassa d'infusió de porcellana.

Tal com us vàrem enunciar en el passat número del Celrà, des de l'equip de Govern es va crear i presentar, durant el mes d'octubre, la marca "Quart, terra que inspira". En aquella edició us explicàvem que el disseny, colors i forma volia crear un punt de partida per projectar-nos cap al futur i, a través de diversos cartells col·locats estratègicament, us n'heu pogut familiaritzar.

Amb aquest tret de sortida, es va voler realitzar una planificació acurada de la qual donaria com a resultat la tassa d'infusió que heu rebut a les vostres llars. Per fer-ho, vàrem voler donar valor a quatre eixos fonamentals: el talent creatiu, la tradició, les empreses com a motors innovadors i els establiments del municipi com difusors del projecte.

L'equip de govern va escollir el projecte i disseny de la tassa que heu rebut a les vostres llars. Sense l'aportació de cadascun d'ells, aquest projecte no hauria estat possible, ja que la riquesa de punts de vista ha fet que aquesta iniciativa es pogués dur a terme.

Quant al primer valor que esmentàvem abans, el talent creatiu, ha estat escollit el disseny de l'artista Natàlia Suárez, que va ser guanyadora del projecte "Aplicacions gràfiques

sobre producte ceràmic porcellànic", amb el treball presentat sota el títol "COORDENADES" en el marc del programa d'innovació Talent creatiu i Empresa promogut directament pel Departament d'Educació de la Generalitat de Catalunya.

Quant al segon valor, la tradició, s'ha escollit una tassa de porcellana per dos motius fonamentals: el primer d'ells és que està relacionat estretament a la trajectòria terrissera del nostre municipi i el segon és que hem volgut ser fidels al projecte de l'artista tenint en compte també el marc institucional que està circumscrit el projecte.

El tercer valor que volíem posar en relleu és l'empresa com a motor de la innovació. Des del curs 2016-2017, l'empresa quartenca Ceràmiques Marcó és una de les poques empreses catalanes, i enguany l'única a les terres gironines, que col·labora en fer realitat el programa d'innovació pedagògica Talent Creatiu i Empresa. Aquest programa es centra fonamentalment en la col·laboració i l'intercanvi de coneixements i experiències entre els centres educatius que imparteixen ensenyaments professionals d'arts plàstiques i de disseny i les empreses o entitats que formen part del teixit productiu i social. En el context actual volem po-

sar en valor les empreses que, tenint present el seu passat, miren des del present, quin serà el seu futur.

Quant al quart valor, dels establiments que ens ajudin a crear aquesta difusió popular del projecte, dir-vos que s'ha lliurat des de l'Ajuntament, als bars i restaurants del municipi, deu tasses a cadascun d'ells de forma gratuïta perquè puguin servir les infusions als seus clients amb aquest objecte dissenyat a tal efecte. Des del consistori s'ha volgut posar en valor que, tan les persones del municipi que utilitzin el nostre servei de restauració, com les que ens vinguin a visitar puguin gaudir d'aquesta tassa a l'establiment que han escollit i que conjuga el talent, la tradició, l'empresa.

Esperem que gaudiu d'aquesta tassa d'infusió.

Polítiques actives d'ocupació

Des de l'Àrea de Promoció Econòmica es continua donant gran importància a les polítiques actives d'ocupació i formació.

En conseqüència, durant l'any 2020 els resultats dels projectes que s'han ofert a la nostra població han estat:

- La brigada jove: un total de 5 joves han tingut l'oportunitat de treballar per a l'Ajuntament de Quart.
- 4 peons de brigada municipal a jornada completa
- 1 auxiliar administrativa a mitja jornada.

Els/les joves que van participar-hi han rebut una formació complementària on line sobre diferents aspectes laborals, impartits per la referent d'Ocupació Juvenil, sobre com cercar feina, el currículum vitae, etc. A més, també hem considerat oportú oferir aquesta acció formativa a tota la nostra població juvenil, ja que el mètode on line ho permet, i així poder aprofitar molt millor aquest recurs tan valuós.

- Ofertes de feina als casals municipals: un total de 16 joves monitors/es, formats a través de subvencions de l'Ajuntament de Quart, han treballat als nostres casals municipals. També hi ha hagut 6 joves que han fet les seves pràctiques durant els casals de l'estiu i del Nadal.
- Servei d'Ocupació Juvenil: Durant la pandèmia del Covid-19 s'han potenciat les atencions telemàtiques. S'han realitzant un total

- de 73 sessions de seguiment a 26 joves, dels quals:
 - 17 joves han estat derivats a altres serveis, entitats, formacions i ofertes de feina
 - 9 joves han rebut ocupació (retorn al sistema educatiu, formació, contractació i pràctiques).

Des d'aquest servei es gestiona la borsa de treball juvenil del nostre municipi, el que suposa un bon suport a les funcions de l'Àrea de Joventut de l'Ajuntament, ja que permet derivar a joves i continuar fent un seguiment des del Punt d'Informació Juvenil de l'Estació Jove.

- Servei Espai Feina: Les principals dades en relació als processos d'orientació laboral amb persones en situació d'atur són:
 - 26 persones sol·licitants del servei
 - 92 sessions d'orientació laboral
 - 5 persones derivades al programa d'ocupació Ubicat del SOC
 - 10 persones inserides al mercat laboral

Es considera transcendental totes les accions i projectes descrits i es valora que cal continuar en

línies d'actuació que potencien l'ocupació i formació de la població que ho necessiti.

Ei... Jove, saps que t'ajudem amb el transport públic?

Si tens entre 16 i 18 anys, ja pots demanar la targeta ATM a l'Estació Jove per gaudir-la per la zona 1.

L'Ajuntament de Quart et regala una recarrega de 10 viatges cada 2 mesos.

Per demanar-la has d'enviar la següent documentació a zonajove@quart.cat:

- Formulari de sol·licitud (web de l'Ajuntament)
- Fotocòpia del teu DNI
- Fotografia mida DNI

Quan tinguem la teva targeta ens posarem en contacte amb tu perquè vinguis a activar-la i recarregar-la dintre del següent horari: Dimarts i dijous, de 11.30h a 15.00 h

Val Nadó

En un any que comença complicat, des de l'Ajuntament volem celebrar la benvinguda dels nadons d'aquest 2021 i donar l'enhorabona a les seves famílies.

Si sou una família afortunada de rebre un membre més a la família, passeu per l'Ajuntament a recollir el vostre val per intercanviar per una sorpresa personalitzada de *QFactory*.

Nota: nadons nascuts de l'1 de gener al 31 de desembre de 2021.



Novetats a la biblioteca Biblioteca Miquel Pairoli

Pels més petits

- *En Pep i les formes*
- *El llibre dels sentits*

Aprenc a llegir

- *A la recerca de la flor Milesclats Daurada*
- *Benvingut, senyor malestar*
Míriam Tirado
- *Rady el gat infermer*

Aprenc a llegir

- *Com tu i com jo*
Karl Newson
- *Els Capibares*
- *És el meu arbre*

Ja sé llegir

- *Jo soc*
Raquel Díaz i Laura Vaqué
- *L'extraordinària història de la gallina Tica*
Andre Bouchard
- *Tots els colors de l'amor*
Alba Castellvi. Cuchu

- *La Sara i el pelut i el cor trencadís*
Jan Birck

- *Sola al Bosc*
Magela de Marco

Llegeixo molt bé

- *El peix número 14*
Jennifer L. Holm
- *La noia que va salvar el Nadal*
Matt Haig
- *Un cocodril a sota el llit*
Mariasun Landa

Coneixements

- *Contes per a nens i nenes feliços*
Alex Rovira i Francesc Miralles
- *La vida secreta de les pupes*
Mariona Tolosa
- *Les Figures del Pessebre*
Xavier Piñas
- *Aquests Bolets están sonats!*
Mar Hurtado Pairés
- *El món dels jocs olímpics per a tothom*
Òscar Vendrell, Jaume Bosch

- *L'obra*
Combel

- *Guia genial per a una noia com tu*
Nora Rodríguez

Habilitats Socials

- *Grans eines per a petits guerrers*
Sofia Gil i Andreu Llinás
- *Som l'última generació que pot salvar el planeta*
Carlota Bruna

Altres

- *T'estimo*
Hélène Delforge
- *Vides Secretes*
Gemma Capdevila
- *La meua casa al bosc*
Laëtítia Bourget

Educació



ESCOLA
SANTA MARGARIDA

Escola Santa Margarida

Contacte
972 46 93 81
C/ Tren, 60

Els boomwhackers

Els boomwhackers són uns tubs de plàstic lleuger, de diferent tamany i color, que, quan es colpegen contra un objecte o una part del cos produeixen un so. Es fan servir com a instrument de percussió, corresponent cada tub a una nota musical.

Tocar els boomwhackers és una de les activitats que més ens agrada de la sessió de música. Treballem musicogrames (partitures amb notació no convencional) en moviment. Hem tocat cançons molt xules com *Perfect*, *Smashing Pumpkins* o *We wish you a merry Christmas*.

Per tocar els boomwhackers s'ha d'estar molt concentrat, perquè si no, et passa el teu torn i se t'escapa la teva nota. A més, hi ha 2 o 3 nens tocant el mateix boomwhacker i si t'equivoques, pots fer anar malament als altres. Primer escoltem la cançó, després repartim els boomwhackers i treballem la peça amb un ritme més lent. Quan ja l'hem treballat diverses vegades i la tenim més o menys assolida, la toquem a velocitat normal.

Aquest any, amb el tema del Covid, és un recurs ideal per treballar a l'aula, ja que, com que són de plàstic, es poden desinfectar molt fàcilment, cosa que fem sempre a final de cada sessió o si hem de fer canvi de boomwhackers entre companys. Us animeu a tocar-los?

Cicle Superior



Llar D'Infants
La Baldufa

Contacte
972 46 81 17
C/ Escoles, 9

El pati, més que un espai per jugar

El pati de la llar l'hem de considerar com un espai més. Un espai ric amb estímuls i amb un munt d'oportunitats d'experimentació, de manipulació, de moviment. És un espai canviant per ell mateix, els elements que hi troben i que hi podem observar van variant segons la climatologia i el que a l'hivern és la sorra humida i freda, a la primavera són brincs d'herba, a l'estiu sorra calenta i a la tardor una catifa de fulles seques. Un espai que ens manté en contacte directe amb la natura. Però l'espai exterior dona per molt més, permet compartir, establir relacions amb altres nens i nenes de l'escola, petits conflictes, tan normals en aquestes edats i alhora tan necessaris per créixer i desenvolupar les habilitats socials. El mal temps no ens ha d'impedir gaudir de l'espai exterior, només cal abrigar-se bé, fet que és també un aprenentatge: treure i posar sabates, jaquetes, cordar, descordar... En definitiva, el pati és un espai ple d'oportunitats on els infants poden experimentar, manipular, córrer, saltar, moure's amb llibertat i gaudir d'un entorn ric en propostes diverses.



CEIP Nou de Quart

Contacte
972 46 83 44
C/ Mas Ferriol, 1-3

Escola Nou de Quart

El dimecres 27 de gener de 2021, els alumnes de 2n a 6è de l'escola Nou de Quart (9d4t) vam rebre a un convidat molt especial, en Xavi Lozano. Pels qui no el conegueu, és un músic multiinstrumentista que desenvolupa una impressionant destresa fent sons i construint melodies amb instruments insòlits.

Amb tot allò que troba i amb uns grans pulmons, és capaç de reproduir una peça musical amb una escala, una cadira, un tub d'aspiradora, un tros de mànega, dos macarrons, un manillar de bicicleta, la roda d'una cadira de rodes, una crosseja, una totxana, una tanca d'obra... Impressionant! Ens ha fascinat que pugui convertir aquests objectes quotidians en instruments musicals. Dificil, no? Doncs ell ho feia tot fàcil! Quins pulmons i quin enginy. Ens ha deixat amb la boca oberta.

Alguns de nosaltres, al principi, vam pensar que era un espectacle de màgia i que tot era una il·lusió, ens resultava gairebé impossible creure que es pogués tocar la 9a simfonia de Beethoven i l'himne de l'alegria amb una escombria o la Pantera Rosa amb un tub de rec, però ens va convidar a acostar-nos i, meravellats, vam poder comprovar que no era cap gravació i que cadascun dels sons que sortien dels objectes eren reals.

A més a més, ens va oferir un espectacle ple d'humor, tot i que encara alguns nens i nenes estem pensant què volia dir amb: "té nou notes, però no ho notes..."

Quan va finalitzar l'actuació, ens va animar a convertir en instruments tot allò que trobéssim per casa. Les nostres mentores de Galileo també ens van proposar crear els nostres propis instruments. Alguns de nosaltres ja ho hem intentat però no ha sigut tan fàcil com semblava.

Moltes gràcies Xavi Lozano per ensenyar-nos com fer música a partir de la reutilització d'objectes i materials, hi ha música allà on vulguem trobar-la. Nenes i nens de 4t de primària.

Entitats



CB Quart

Contacte

basquetquart.wixsite.com
coordinaciocbquart@gmail.com
972 46 87 11

Comunicat de la junta del Club

El club a l'hora de preparar el que volíem dir en aquest espai del Celrè volíem fer èmfasi que ja farà un any de l'arribada del covid i del confinament. Hem tingut moments de foscor i moments d'ombres. Veiem que això es va assimilant i que ja no saben sortir sense la mascareta. Que entrar en un recinte o a un local sense posar-se el gel és improbable. Accedir als entrenaments hem de passar pel termòmetre.

CB Quart, vol parlar que es tenen moltes ganes de normalitat però amb seny. Les nostres xarxes socials estan actives. Com ja sabeu es va fer pels dies de Nadal, tecnificació amb la participació recomanada per salut sense mai superar la participació dels nens i nenes del club. Però com ja és sap vam haver de finalitzar per la nova paralització de les activitats esportives.

Però aquestes ganes d'en sortir-nos i somriure, es transmeten. Com a mostra un botó, el 11 de febrer, l'equip de base: Mini mixte, vam poder entregar les caricatures dibuixades pels mateixos jugadors. La particularitat es que tenien que ser jugadors de bàsquet. Que va quedar aplacat com tantes altres coses!

Però aquí seguim, ara ja un xic controlat el risc de contagi, s'han reiniciat els entrenaments. Menys l'escoleta.

Esperem que en el proper Celrè puguem passar plana i no tenir de protagonista a la Covid.

Força i ànims a tots!



UE Quart

Contacte

www.uequart.cat
info@uequart.cat
972 468 805

Moviments a la direcció

Aquests darrers mesos hi ha hagut importants moviments a la direcció de la UE Quart. L'octubre passat, el president Sr. Xavier Carreras, per motius personals, va presentar la dimissió. D'acord amb els Estatuts, el Vicepresident Sr. Xavier Rafel, ha passat a ocupar el càrrec de President.

En "Xevi Rafel" porta vinculat al club des de la temporada 1997/98, ha format part de l'equip tècnic, delegat, responsable del material i de manteniment, vocal de la Junta Directiva i Vicepresident. Tots som coneixedors de la seva gran dedicació a l'entitat. El seu primer objectiu ha estat acostar el club als socis i, en particular a la gent de Quart. Per aconseguir-ho ha convidat a formar part de la Junta Directiva persones del municipi vinculades al club, com l'Albert Martí, en Carles Menció, en Dani Palomeras i en Francesc Riera. Actualment la Junta Directiva consta de 10 persones organitzades per comissions.

Un altre aspecte important ha estat el nomenament d'un nou coordinador general, el Sr. Oscar Trigo, llicenciat en CAFE, coordinador del futbol 7 i ex jugador del club.

Des de la nova Junta Directiva s'ha iniciat una campanya per tal que la gent de Quart siguin socis. No s'ha d'oblidar que la UE Quart és dels socis, tenen el dret de ser informats de la marxa del club, a participar en veu i vot a l'Assemblea i ser elector/a i elegible pels càrrecs de l'òrgan de govern.

S'ha fixat una quota de soci per la temporada 2020/21 de 10€. Al soci se li lliura un carnet per tal que es pugui acreditar i així gaudir dels avantatges que des del club puguem aconseguir en establiments comercials i de serveis.



El president Sr. Xevi Rafel lliura el carnet de soci al soci número 1, el Sr. Manel Gutiérrez, de 88 anys, primer president de la UE Quart. El seu fill Joaquim ha estat delegat i membre de la Junta Directiva i el seu nét Gerard, després de jugar a les categories base, actualment és jugador de l'equip de 2a Catalana.



Fem a Quart

Contacte
info@afanoudequart.cat

Fem a Quart

Hola, Quartenques i Quartencs!

En aquest Celrè, ens agradaria compartir alguns dels nostres valors QRT i animar-vos a compartir-los amb tothom. Solidaritat, Compartir, Salut, Il·lusió, Positivisme, Cohesió, per què ser de #Quartmola.

En aquests temps difícils, tots ens hem vist abocats a adaptar-nos ràpidament a aquesta situació complicada, difícil i a la vegada, com ens agrada pensar, de forma desafinada i positiva. Per nosaltres aquesta situació ha estat una manera de canviar el nostre prisma per veure les coses des d'altres punts de vista necessària per afrontar una situació inesperada, inimaginable per tothom.

Aquestes són les situacions que hem d'acollir com un repte. Un repte que ens farà veure les coses des de diferents punts de vista, que ens farà innovar, que ens farà millorar, que ens farà pensar més a ajudar, que ens farà pensar en la nostra comunitat, en el nostre entorn i veure quantes coses necessitem i podem canviar.

Volem felicitar a tots els veïns i a tot el teixit associatiu del poble que tot i la situació, no han deixat de buscar la manera de continuar oferint aquest servei als veïns tan necessari per a qualsevol comunitat.

Us volem encoratjar a continuar, amb més ganes i més força que mai, a fer millor el nostre poble, el nostre entorn, els nostres veïns i nosaltres mateixos com a persones.

Nosaltres continuarem treballant i col·laborant amb tothom per fer-ho possible, i us animem a tos aquells que compartiu els nostres valors a participar i a ser-ne protagonistes.

De moment continuarem convidant-vos a compartir activitats, running, caminar, marxa nòrdica, bicicleta en natura i en espais oberts, que afortunadament en tenim molts i com sempre activitats però només nivell tothom!

Després de 6 anys participant en curses Solidàries, TrailWalker, Oncobike, Oncoswim i Oncotrail, aportant milers d'euros a causes solidàries per ajudar a milers de persones, engrescant a moltes veïnes i veïns en aquests reptes i sobretot a generar un impacte en la nostra comunitat i la nostra societat. Aquest any tornem a formar equip a l'Oncotrail per tots aquells que voleu compartir, ajudar i millorar la nostra societat. T'animes?



AFA Nou de Quart

Contacte
info@afanoudequart.cat

Estones de pati a l'Escola Nou de Quart

El pati, aquell gran estimat pels infants de l'escola per esbargir-se una estona entre classes... Aquest espai també s'ha vist afectat per la pandèmia, que ha obligat els centres educatius a adaptar-lo a les noves mesures de seguretat.

Ha estat un canvi per a tothom, però els més petits i petites s'han adaptat ràpidament a les noves formes d'utilitzar-lo, de treballar-hi, de relacionar-se o de jugar. Des de l'AFA del 9d4t, veiem que l'organització a l'hora del pati ha estat molt correcta per parts dels infants i de l'escola. L'adaptació ha estat positiva. L'escola va proposar, en el Pla d'Actuació per al curs 20/21, dividir el gran espai que disposa el centre en diferents parts. Es tracta de diferents espais on es disposen els grups estables i que cada dia n'ocupen un.

Però no només això, també s'ha creat un altre espai per als més grans, situat a la zona de pàrquing de davant l'escola. Aquesta solució inicialment va sobtar a molts infants i famílies, però finalment hi han trobat molts avantatges. Durant l'estona que dura el pati el trànsit està tallat i no hi poden haver cotxes aparcats a la zona, i com que disposen d'un gran espai, poden dur patinets o skates.

A part de la divisió de les zones, el pati s'ha dividit per torns, perquè els infants de l'escola no coincideixin tots alhora; i s'ha creat un camí de seguretat per accedir a les diferents zones mantenint totes les mesures.

Sabem que al principi moltes famílies teníem dubtes sobre com funcionaria la nova dinàmica del pati, ens agradaria? Sí, ens agrada el resultat però, tot i així, el canvi i l'adaptació s'ha fet perquè les circumstàncies ens han obligat a que sigui així. Si preguntem als més petits, la resposta és que el pati d'abans els agradava més, poder-se moure per tot l'espai i ajuntar-se amb tothom.

Tot i la situació, els canvis, i que sabem que encara hi ha temes que s'hauran de resoldre, durant aquestes estones d'esbarjo, els infants gaudeixen amb seguretat.





Associació la Sorollona

La Sorollona

Contacte
info@sorellona.org

Dues cares d'una mateixa moneda: responsabilitat-irresponsabilitat

El Projecte Escanyagats analitzarà la presència de plàstics del riu Celrà. L'Associació la Sorollona és una entitat formada per biòlegs, dedicada a l'estudi i la divulgació de les espècies que habiten en el medi aquàtic. El projecte Escanyagats té com a objectiu la lluita contra el canvi climàtic, conservant les rieres mediterrànies, i evitar l'extinció d'espècies amenaçades com l'espínol (Gasterosteus aculeatus). Aquest any, el projecte proposa mesures per contribuir a la millora i la conservació de les rieres mediterrànies, concretament al riu Celrà, a Quart. Ens centrarem en un dels grans desastres ecològics del segle XXI, els residus plàstics que van a parar al medi natural. En el projecte caracteritzarem els plàstics de mides grans que arriben al riu, atrapant-los mitjançant la instal·lació de xarxes innovadores de contenció de plàstics en dos col·lectors d'aigües pluvials que van a parar al Celrà. També analitzarem aquests microplàstics en col·laboració amb investigadors de l'ICRA (Institut Català de Recerca de l'Aigua).

La majoria dels microplàstics (partícules sintètiques diminutes de menys de 5mm) provenen dels rentats de roba sintètica que fem tots a casa. Altres orígens poden ser l'abradió dels pneumàtics, de productes de bellesa com exfoliants corporals i facials, higiene personal o de pastes de dents. A més, la presència de plàstics de mides més grans també generen microplàstics ja que es degraden trencant-se en trossos més petits. Aquestes partícules poden ser ingerides per la fauna, acumulant-se als seus sistemes digestius i, en excés, poden morir. Als humans ens passa el mateix, però de manera indirecta. Quan mengem els peixos que han acumulat microplàstics, podem estar ingerint i acumulant aquestes partícules.

Tots nosaltres, individualment com a ciutadans, podem fer accions concretes per reduir l'impacte dels microplàstics al nostre riu. Us recomanem intentar evitar el consum de productes amb plàstics o microplàstics i un cop utilitzats, dipositar-los als contenidors adequats. Això farà que aquests no acabin arribant al Celrà.

A més, també us convidem a passar a l'acció participant en les jornades de neteja de rius que organitzem al Celrà dins el projecte. Ens preocupa la salut del nostre riu i el seu entorn. Voleu tenir un riu més net i agradable? Doncs animeu-vos a venir. Deixarem un riu millor per a la fauna i per a tots els veïns de Quart!

Web del projecte: www.projectescanyagats.org



Fundació Oncolliga Girona

Contacte
C/ Illa Fuerteventura, 10
info@oncolligagirona.cat

#Jodono

El 2020 ha estat un any difícil per a tothom. També per a les entitats sense ànim de lucre com la nostra, que ha vist com la pandèmia i les restriccions que s'han hagut de posar en marxa per intentar frenar-la s'emportaven per davant les activitats solidàries que les delegacions dels pobles impulsaven per obtenir recursos amb els quals sostenir els sempre necessaris serveis d'ajuda als malalts de càncer.

Ha estat un any difícil, sí, però després del sotrac inicial, ens hem "reinventat" i han sorgit noves iniciatives i noves fórmules "virtuals" en les quals estem segurs que les nostres delegacions hi tindran també un paper important. Aquesta primavera us convidem a moure-us amb la matinal de marxa nòrdica, les caminades en silenci i una nova edició de la Run4Cancer, entre altres activitats. Us animem a descobrir-les al web www.oncolligagirona.cat o a través de les nostres xarxes socials i a participar-hi fent el vostre donatiu.

També hem engegat la campanya #Jodono, amb la qual volem donar a conèixer els nostres serveis a través de l'experiència dels usuaris i usuàries, els nostres principals ambaixadors. Tots els nostres serveis són gratuïts per als pacients de càncer i els seus familiars, però evidentment tenen un cost per a l'entitat i esperem que aquesta campanya de conscienciació sigui una nova via de captació de donatius per poder mantenir-los. Ara més que mai necessitem l'ajuda de tots els que confien en nosaltres i valoren la tasca que fem. Només així podrem seguir fent-la.

Gràcies per ser-hi. La Covid no ens aturarà si unim forces i treballem plegats.





ESCOLA
SANTA MARGARIDA

AMPA
Santa Margarida

Contacte
ampaquart@gmail.com

Dues cares d'una mateixa moneda: responsabilitat - irresponsabilitat

En aquesta nova edició del Celrè, hem volgut fer una valoració d'aquesta primera meitat de curs a l'escola Sta. Margarida. Però el nostre balanç no és respecte als serveis i activitats que gestionem, sinó que volem reconèixer i valorar la tasca feta per totes les famílies que formem aquesta comunitat educativa.

Ser pares i mares ja és molt complicat de per si... la dita que els fills no venen amb un manual sota el braç és ben certa! I encara més si ens trobem amb un curs escolar en què les circumstàncies fan que sigui absolutament excepcional.

Quan la direcció del centre va comunicar les condicions de l'obertura del curs escolar i tot el que havíem de tenir en compte les famílies, iniciar el setembre es feia molt feixuc! Però cal reconèixer que la feina feta per cada un de nosaltres, siguem pares, mares, avis, tiets o la veïna que recull la mainada, ha estat a l'altura de les circumstàncies. La majoria de nosaltres hem fet tot el que se'ns ha recomanat per aconseguir que realment l'entorn i l'escola dels nostres fills sigui segur. Si aquest esforç no hagués estat global i unitari, segur que hauríem viscut més contagis i hauríem hagut de tenir els nostres fills i filles confinats en alguna ocasió. Com a Ampa ens sentim orgullosos de la responsabilitat que han mostrat les nostres famílies, ja que, com un gran equip, hem aconseguir que la prevenció per evitar la Covid, juntament amb les mesures aplicades per l'escola, ha estat un èxit i sobretot orgullosos dels nostres fills, els que més han patit les noves condicions, i tot i la mascareta han anat cada dia a l'escola amb el somriure amagat. Ara ja formen part del nostre dia a dia tot un seguit de rutines que haurien estat inimaginables uns anys enrere: fer files i ordenar-nos, rentar les mascaretes o preparar-ne una de nova cada dia, mantenir distància a les entrades i recollides, i un llarg etcètera de les coses que hem hagut d'anar canviant amb l'allargament de la pandèmia.

Però malgrat valorar la responsabilitat de la gran majoria de famílies de la nostra escola, també volem posar de manifestat alguns fets que hem de patir cada dia quan anem a portar o buscar els nostres fills a l'escola i que estan motivats justament per la irresponsabilitat i la falta de civisme d'alguns ciutadans del municipi. Per aquest motiu volem que arribi a tots els ciutadans del poble que la vorera on els pares i mares passem diàriament amb els nostres fills estan plenes de caques de gos que hem d'anar esquivant. Passa el mateix amb els cotxes que aparquen al mig de la carretera o sobre la vorera cada dia. Amb aquesta mala praxi posen en perill als nostres fills i filles que han de travessar, al pas de zebra, i entorpeixen la visibilitat dels cotxes que circulen.

Amb l'esperança de mantenir aquesta responsabilitat col·lectiva, desitgem arribar al final de curs amb les mateixes condicions que hem sabut mantenir fins ara. gràcies, famílies!

Ens veiem a la propera junta?

Q-art i Acció

Contacte
639 86 93 97

Pastorets de les Gavarres

No ho teníem gens clar i ha estat difícil arribar-hi, però Els Pastorets de les Gavarres han tornat a venir a Quart aquest Nadal. I us ho volem agrair a vosaltres, les 160 persones que els dies 26 i 27 de desembre ens vàreu acompanyar en aquesta activitat que ja ha esdevingut tradició al nostre municipi. Aquesta vegada, amb una història que picava l'ullet a la situació sanitària actual, en Ramon i en Manel, amb el seu enginy (i una mica d'ajuda dels àngels celestials), varen aconseguir portar l'Estel d'Orient a l'establia. D'aquesta manera, i per enèsima vegada, enviaven al malèfic Satanàs i els seus esbirros a les profunditats de l'avèrn.

Un cop passades les festes i començant aquest nou any, hem iniciat un nou projecte que esperem que us agradi i us sorprengui. Sense avançar-vos massa res, per mantenir el misteri, us podem dir que, aquesta vegada, necessitarem les vostres habilitats deductives i la vostra perspicàcia per resoldre un assassinat misteriós a bord d'un catamarà de luxe.

Esperem, amb molta il·lusió que, si la situació sanitària ens ho permet, ens puguem veure i passar una agradable estona junts quan arribi el bon temps!



Contes engrunats

El Carrilet

Joaquim Vilar

Hi havia una vegada un carrilet que anava de Girona a Sant Feliu i passava per Quart. S'aturava a l'estació que era davant de la bòbila de can Ginesta i fent molta fressa i traient molt de fum se n'anava decidit cap a Llabilles i, després, cap a Cassà. I s'anava parant fins arribar al mar.

No era com aquests trens d'ara que van a cent per hora, ni com aquests trens japonesos que en diuen trens bala i que corren sense ni tocar la via. No. El carrilet era un tret petit. Un tren de vapor. Però era un tren que somniava molt i, moltes nits quan dormia i ja li havien fet fer la volta a la màquina i s'esperava a Sant Feliu per tornar cap a Girona, molts de dies somniava que era com Bòreas -un vent grec- que transformat en cavall podia córrer sobre un camp d'ordi sense tocar les espigues. I també somniava que estirava dotze vagons que eren dotze cavalls que cavalcaven sobre la superfície del mar, sense encrespar-lo.

El nostre carrilet somniava i somniava però també feia bé la seva feina fumejant d'allò més, amunt que fa pujada cap a Sant Feliu, avall que va baixada, cap a Girona. Ara amb dos vagons, ara amb tres, ell anava fent el seu trajecte amb alegria i el que li agradava més era xiular ben fort quan passava pels ponts. El de la Creueta sobre l'Onyar li plaïa moltíssim; i també els que passen sobre el Corb i el Bugantó a Llambi-

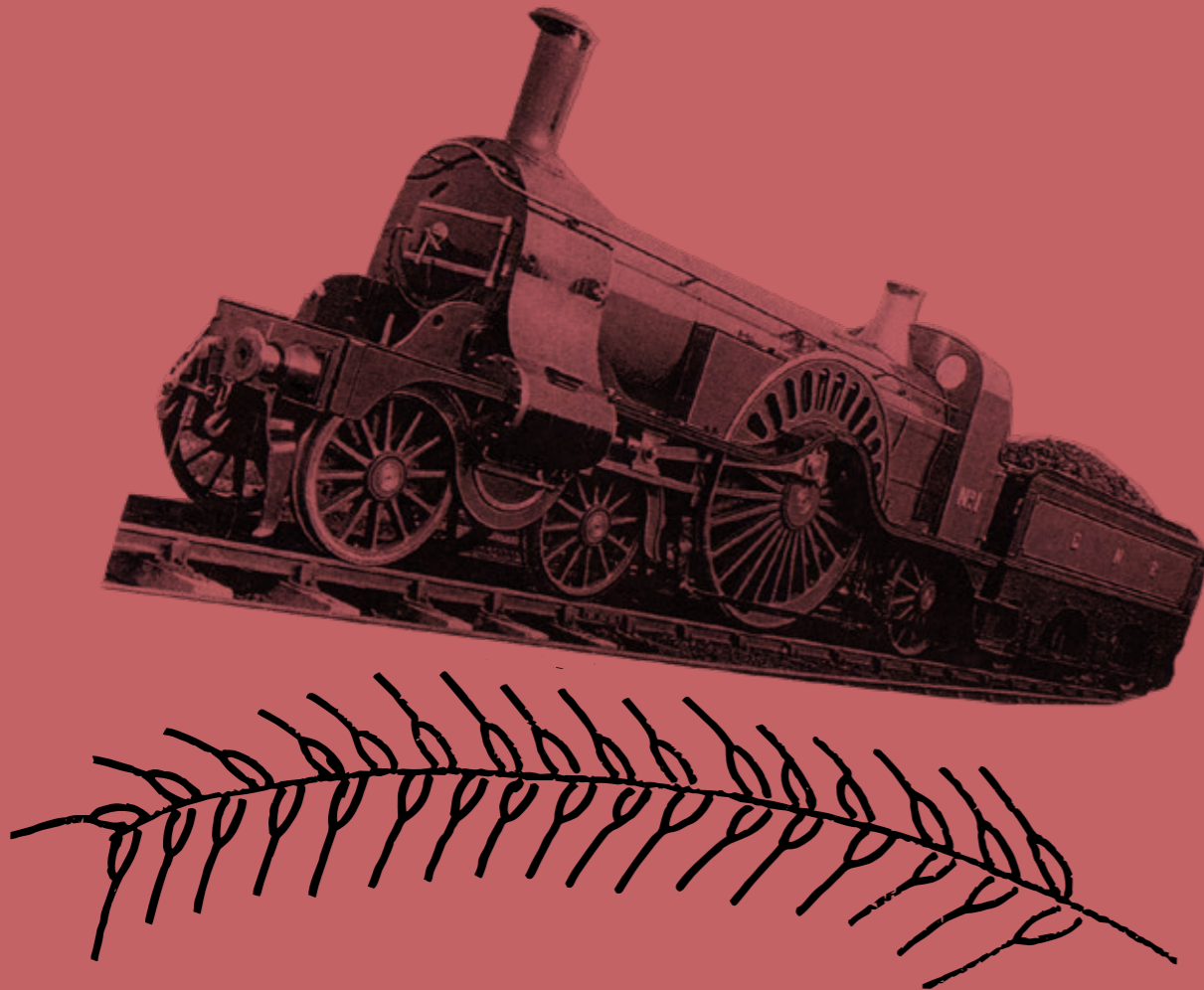
lles. Abans de passar-los xiulava com un boig perquè tothom el sentís i tothom veiés que estava content.

Els anys van anar passant i el trenet, és clar, es va fer vell. La vida ja és això. Josep Pla deia que tornar-se vell és com dibuixar físicament una caricatura. El nostre tren quan ja no va poder tirar més es va quedar clavat sobre un sol rail entre Quart i Llabilles. I ara, a vegades groc, a vegades despintat, és igual, ben igual, que una caricatura.

I mireu com són les coses que per la seva via que ara és verda, no paren de passar-hi estols de nens i nenes amb bicicleta que són -ell ho sent així- cavalls galopant per un camp d'ordi sense tocar les espigues. I ell els veu com si cavalquessin damunt les ones del mar sense encrespar-les.

Déu va inventar l'home per sentir-lo contar rondalles.

Proverbi hebreu



Salut

Vacuna COVID-19

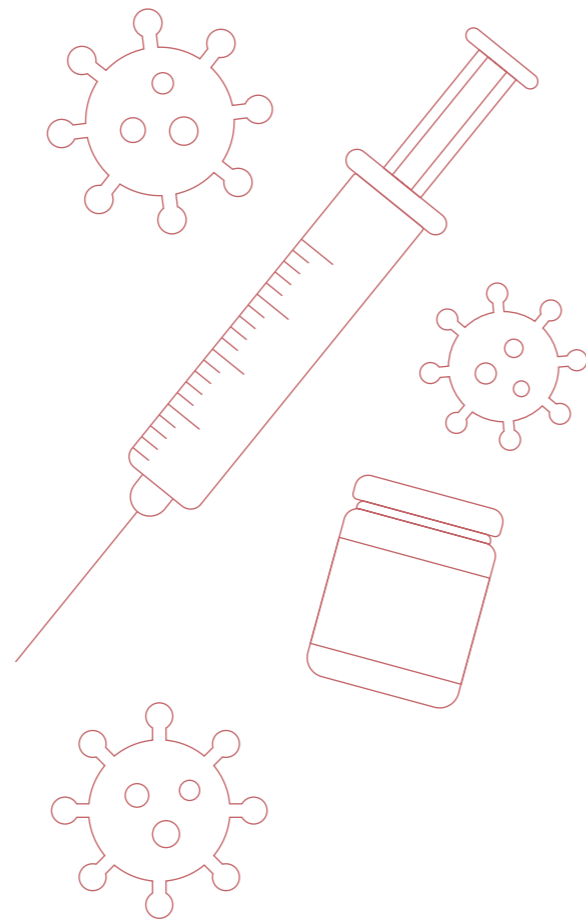
Equip d'infermeria de l'ABS de Cassa de la Selva,
Consultori de Quart

Què és la vacuna contra la COVID-19? Per què ens hem de vacunar?

La vacunació té com a objectiu arribar a la immunitat de grup, la qual cosa és fonamental per minimitzar els efectes de la pandèmia; quan una part de la població ja té els anticossos proporcionats per la vacuna, el virus queda bloquejat i disminueixen la seva propagació i els contagis.

La pandèmia de la COVID-19 està generant costos humans i econòmics globalment. És per això que el desenvolupament de les vacunes per poder controlar la pandèmia ha estat un repte mundial que ha tingut una resposta internacional organitzada i eficaç sense precedents, i és per això que s'ha aconseguit amb tant poc temps.

La vacuna contra la COVID-19 és el punt final d'un llarg procés científic. Durant aquests darrers mesos, més de 250 grups científics i de recerca a escala global han participat coordinadament per desenvolupar la vacuna contra la COVID-19. Aquesta, com qualsevol altra vacuna, pretén generar anticossos a la persona a qui s'administra, per protegir-la del virus i de la seva malaltia.



Informació extreta de:
canalsalut.gencat.cat/vacunacovid19

6 raons per vacunar-me



1. Efectivitat

Des que van sorgir, les vacunes han estat una de les eines més efectives a l'hora de prevenir malalties. Protegeixen, augmenten l'esperança de vida i salven cada any entre 2 i 3 milions de vides a nivell mundial, xifra que equival a tota la població de la ciutat de Barcelona. (Referència: <https://www.who.int/es/newsroom/factsheets/detail/immunizationcoverage>.)

És la manera d'avançar i fer front a la COVID-19. Actualment, esdevé l'eina principal per tal de lluitar contra la pandèmia, sempre mantenint les mesures bàsiques de prevenció: mans, mascareta, distància i ventilació.



2. Seguretat

Ha estat possible gràcies a la cooperació intensiva entre universitats, centres de recerca, comunitat científica, organismes internacionals i governs de tot el món.

L'elevada inversió pública i privada pel que fa a recursos humans i econòmics ha estat decisiva. Els organismes i les entitats que controlen, aproven i regulen la vacuna i els medicaments han treballat amb gran responsabilitat i exigència per proporcionar una vacuna segura i efectiva per al conjunt de la població. En el cas de les vacunes que s'aplicaran a Catalunya, han estat aprovades i tenen el vistiplau d'organismes i entitats internacionals com l'Organització Mundial de la Salut (OMS) o l'Agència Europea del Medicament.



3. Baixada de la pressió assistencial

En disminuir els contagis, baixarà la pressió cap al sistema de salut, ja que minimitzarà les conseqüències de la malaltia en l'àmbit assistencial: menys visites mèdiques i ingressos associats a la COVID-19, menys equips d'UCI dedicats a pacients COVID-19, etc.



4. Impacte en l'àmbit socioeconòmic

Tindrà un impacte positiu a l'economia, i podrem tornar gradualment a la normalitat en totes les dimensions de la vida. Entre d'altres coses, les diferents activitats econòmiques podran desenvolupar-se cada cop amb menys restriccions a mesures que es va avançant en la distribució i aplicació de la vacuna



5. Corresponsabilitat

Vacunar-se és una acte individual, però amb un gran impacte positiu en l'àmbit social i en l'econòmic. La vacunació, així, també esdevé una acció responsable i solidària cap a la població i el nostre entorn més proper.



6. Immunitat de grup

La immunitat de grup s'aconseguirà quan una gran part de la població estigui vacunada. Com més persones s'hagin vacunat, més dificultats tindrà el virus a l'hora de propagar-se i disminuirà la seva velocitat de transmissió.

Dades d'interès

Ajuntament de Quart

Tel.972469171
Plaça de la Vila, 2
www.quart.cat
ajuntament@quart.cat

De dilluns a divendres de 8h. a 14:30h. Dimecres de 16h. a 19h.

Serveis Socials

EducadoraSocial Sra.EstefaniaTrías
Dilluns i dimarts de 8h a 15h. Dijous de 8 a 12h.

Treballadora Social Sra. Gemma Bragnolí
Dimarts, dijous i divendres de 8:30 a 15:30h. Per demanar visita trucar al 972 20 19 62

Estació Jove

Tel.972 46 94 51
C/ Tren, 56
Facebook: estació jove quart
Instagram: zona jove quart
tecnicajoventut@quart.cat

Dimarts i dijous de 12h. a 15h.
Dimecres de 16h. a 19h

Biblioteca Miquel Pairoli

Tel.972 46 90 73

C/Tren, 49 <http://www.bibgirona.cat/biblioteca/Quart/contents/137-presentacio>

Matins: Dimarts i Divendres de 9:30 a12:30h

Tardes: Dilluns a Divendres de 16:00 a 20:00h

Bibliopiscina: Dilluns,dimecres i divendres de 18:00 a 20:00 (La Biblioteca romandrà tancada)

Pavelló poliesportiu

Tel. 972 46 87 84
C/Modeguer, 38
Dilluns a divendres de 17h. a 21h

Serveis tècnics

Tel.972 46 91 71
ajuntament@quart.cat
Dilluns a divendres de 12h a 14h

Jutjat de pau

Tel. 629 51 69 95
Dijous de 9h a14h

Ràdio Quart FM (IQuart FM 101.0)

Tel. 972 46 87 81 Plaça de la Vila, 1
radio@quart.cat

Assessorament a les entitats

Tel.972468783 C/ Tren, 56
entitats@quart.cat
Dilluns a divendres de 8:30h a 14h

Museu de la Terrissa

Tel.972469370
C/ Tren, 58
www.museuterrissa.cat
info@museuterrissa.cat
Dissabtes de 10.30h. a 14h.
i 16.30h a 20h
Diumenges i festius de 10h a 14h

Parròquia

Tel. 972 46 90 83 (Quart)
Tel. 972 21 18 63 (Palol d'Onyar)

Llar d'Infants La Baldufa

Tel. 972 46 81 17
C/ Escoles, 9 <http://baldufaquart.wixsite.com/baldufa>
baldufa.quart@gmail.com

Escola 9d4t

Tel.972468344
C/ Mas Ferriol, 1-3
<http://agora.xtec.cat/escola9d4t/b7009242@xtec.cat>
Denúncies casos de Bulling
Tel. 900 01 80 18

Elecnor

(incidències enllumenat municipal)
Tel.900 10 20 64

Escola Santa Margarida

Tel.972469381
C/Tren, 60
www.xtec.cat/ceipstamargarida
b7002922@xtec.cat

INS Vilablareix

Tel.972406005 c. Marie Curie, 1
17180 Vilablareix
<http://insvilablareix.cat>
iesdevilablareix@xtec.cat

Urgències

Tel. 112

Prodaisa

(incidències aigua municipals)
Tel.972202078

Institut d'Assistència Sanitària (IAS) Consultori de Quart

Demanar hora T. 93 326 89 01
Per demanar hora urgent, trucar al consultori: T. 972 18 90 45

Per urgències fora d'horari:
Centre d'atenció primària de Cassà de la Selva: C/ Bassegoda, 11
17244 Cassà de la Selva
T. 972 46 38 83
Per emergències vitals trucar al 061
Per demanar hora per internet:
www.ias.cat

Continguts

Carles Gutierrez
Miquel Cortés
Jordi Batlle
Narcís Mas
Samuel Lado
Vanessa Larramendy
Gemma Borgoñoz
Sílvia Vidal
Arnau Benac
Josep Roura
Cristina Troyano
Joan Vicens
Mariana Alonso
Laura Just
Andreu Cufí
Adrià Compte
Joan Lidón
Entitats municipals

Disseny gràfic

Genís Ibanco
Gerard Coronel
Adrià Pell

Fotografia portada i entrevista

Carles Palacio



AJUNTAMENT DE QUART